

Warszawa, dnia 24 września 2018 r.

Wykonawcy

/wszyscy/



Dotyczy: *postępowania o udzielenie zamówienia publicznego prowadzonego w trybie przetargu nieograniczonego pn. „Dostawa i montaż kontenerów do celów magazynowych dla potrzeb zbiorów Muzeum na terenie Muzeum Łazienki Królewskie w Warszawie”, znak sprawy 35/2018*

WYJAŚNIENIA

TREŚCI SPECYFIKACJI ISTOTNYCH WARUNKÓW ZAMÓWIENIA

Zamawiający, Muzeum Łazienki Królewskie w Warszawie, na podstawie art. 38 ust. 1 i 2 ustawy z dnia 29 stycznia 2004 r. Prawo zamówień publicznych (tj. Dz. U. z 2017, poz. 1579 z późn. zm.), dalej „ustawa pzp”, informuje, iż w postępowaniu o udzielenie zamówienia publicznego prowadzonego w trybie przetargu nieograniczonego wpłynęły następujące pytania:

„Dostawa i montaż 10 kontenerów do celów magazynowych dla potrzeb zbiorów Muzeum na terenie Muzeum Łazienki Królewskie w Warszawie” - część I

Pytanie nr 1:

W opisie technicznym powołujecie się Państwo na rysunek (część 1 zamówienia). Nie został on jednak zamieszczony w postępowaniu. Czy jest taki rysunek? Jeżeli tak to prosimy o udostępnienie. Czy oferent ma przedstawić do oferty własną koncepcję budynku/zestawu?

Opowiedz nr 1:

Zamawiający zamieszcza rysunek poglądowy.

Oferent nie musi przedstawiać do oferty własnej koncepcji budynku / zestawu.

Pytanie nr 2:

JEST:

Dach – wykonany z płyty warstwowej – dachowej 140/100 o nachyleniu zgodnym z wymaganiami technicznymi oraz umożliwiającym swobodny spływ wody i śniegu: blacha

ocynkowana, pokryta powłoką poliestrową z wypełnieniem wełna mineralna 140 mm lub blacha trapezowa z pianką PIR gr.= 100mm i wełną mineralną min. Gr.=40mm (dach z pianką PIR winien spełniać odporność ogniową EI15), wewnątrz sufit przykryty blachą malowaną na kolor biały lub zbliżony;



Czy możemy zamienić??

Dach - wykonany z blachy stalowej, spawanej lakierowanej o grubości 1,5 mm, odprowadzenie wody rynnami poprowadzonymi wewnątrz słupa narożnego wykonanymi z rur PVC o średnicy 50 mm., blacha ocynkowana, pokryta powłoką poliestrową z wypełnieniem wełna mineralna 100 i wełną mineralną min. Gr.=40mm wewnątrz sufit przykryty blachą malowaną na kolor biały lub zbliżony;

dach wykonany w technologii kontenera morskiego, zapewni najwyższą szczelność dachu.

Opowiedz nr 2:

Zamawiający nie wyraża zgody na odprowadzenie wody deszczowej wewnątrz słupa narożnego. Zamawiający dopuszcza wykonanie dachu z blachy stalowej, spawanej lakierowanej o grubości 1,5 mm pod warunkiem spełnienia warunków stanu granicznego użytkowania od warunków atmosferycznych oraz obciążeń użytkowych montera – konserwatora i ciężaru własnego.

Pytanie nr 3:

KLIMATYZACJA

- a) klimatyzator typu Split pracujący w trybach: chłodzenie i grzanie, zakres regulacji T między 16 – 22 oC. (należy zapewnić wewnątrz kontenera utrzymanie temperatury w powyższym zakresie niezależnie od warunków zewnętrznych),
- b) klimatyzator powinien być wyposażony w sterownik ścienny i możliwością zmian nastaw poszczególnych parametrów urządzenia.
- c) możliwość regulacji temperatury w zależności od specyfiki materiałowej przechowywanych w magazynie muzealiów,
- d) urządzenia muszą zapewniać utrzymanie zadanych parametrów grzewczych dla poziomu temperatury zewnętrznej do -25°C,
- e) praca klimatyzatora w trybie całodobowym,

Zaproponowany Klimatyzator:

W załączniku przesyłam kartę katalogową urządzenia.

Jedyny klimatyzator który spełni wszystkie zawarte w zapytaniu warunki to klimatyzator kanałowy.

Jest to urządzenie najwyższej jakości i spełni oczekiwania Klienta.



koszt klimatyzacji:

Kontener pojedynczy:

Klimatyzator kanałowy FUJITSU 3,5kw - 8020zł netto

Kontener potrójny - 3 komplety:

Klimatyzator kanałowy FUJITSU 5,2kw - 27120zł netto

RAZEM: 35140

Opowiedz nr 3:

Przedstawiony klimatyzator nie spełnia określonych warunków przez Zamawiającego tzn. „dopuszczalny zakres temperatur zewnętrznych podczas pracy jednostki w trybie grzanie winna być zimą możliwa do minus 25°C, a przedstawiona jednostka tego nie spełnia.

„Dostawa i rozładunek 4 kontenerów morskich do celów magazynowych dla potrzeb zbiorów Muzeum Łazienki Królewskie w Warszawie”- część II

Pytanie nr 1:

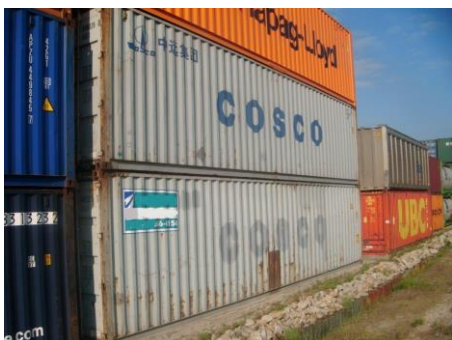
Czy przygotowanie fundamentów pod kontenery morskie leży pod stronie dostawcy kontenerów??

Opowiedz nr 1:

Nie, przygotowanie fundamentów pod kontenery morskie nie leży pod stronie Dostawcy kontenerów. Dostawca kontenerów winien przewidzieć jedynie dostawę wraz z kontenerami stosownej ilości bloczków betonowych, w celu ich tymczasowego posadowienia na gruncie utwardzonym. Zamawiający przygotował grunt utwardzony w obrębie planowanego zaplecza na terenie Muzeum Łazienki Królewskie w Warszawie.

Pytanie nr 2:

Czy kontenery z fotografii poniżej spełniają warunki jakościowe??





UL. AGRYKOLA 1, 00-460 · WARSZAWA
BIURO +48 22 50 60 024
WWW.LAZIENKI-KROLEWSKIE.PL

Opowiedz nr 2:

Zamawiający na podstawie dokumentacji fotograficznej nie jest w stanie udzielić odpowiedzi na w/w pytanie, w szczególności nie jest w stanie potwierdzić szczelności oraz innych parametrów wymaganych w opisie przedmiotu zamówienia.

W pozostałym zakresie treść Specyfikacji Istotnych Warunków Zamówienia nie ulega zmianie.